

Social innovation i civilsamhällets organisationer

Malin Lindberg, Luleå tekniska universitet

Johanna Kock, Stockholms Stadsmission

IDEELL ARENA



Sveriges
Kommuner
och Regioner



Vetenskapsrådet

SOCIAL INNOVATION I CIVILSAMHÄLLET

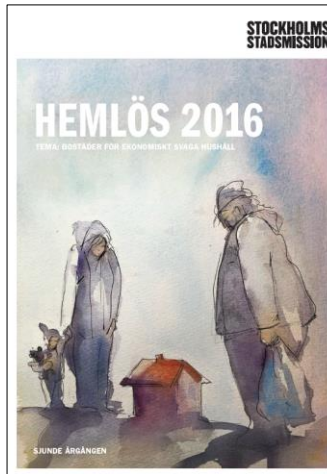
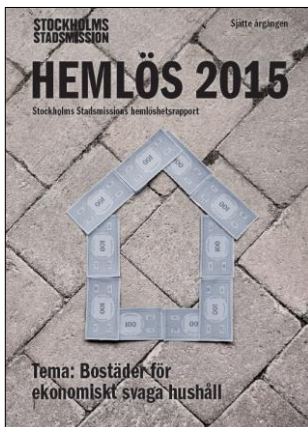
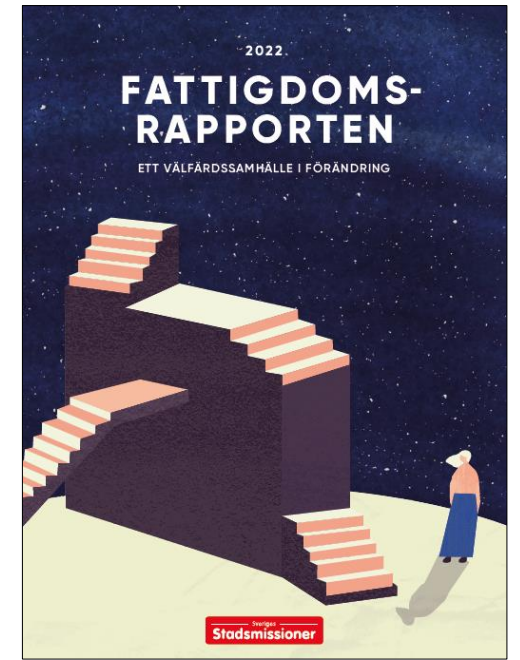
KUNSKAPER OCH EXEMPEL

Malin Lindberg, professor vid Luleå tekniska universitet
Johanna Kock, områdeschef arbete vid Stockholms Stadsmission

16 dec 2022



FATTIGDOM I SVERIGE



HEMLÖSHET I SVERIGE

SOCIAL INNOVATION I STOCKHOLMS STADSMISSION

1800-talet

Mellankrigstiden

2000-talet

Sveriges första stadsmission
Gratis skola för fattiga barn
Arbetshem frigivna fångar

Second hand Små Smulor
Platsförmedling
Hjälpbyrå för kvinnor

Alternativt julfirande
Dagis för barn med HIV
Verksamhet för ensamma äldre

Remake
Blixtjobb
Matmissionen
Hyreshus socialt hållbara bostäder



SOCIAL INNOVATION

— Nyttänkande sätt att möta samhällsutmaningar
— som förbättrar människors livsvillkor



SOCIALA MÅL

Främsta syftet är att bidra till att förbättra människors livsvillkor, med avseende på välmående, inkludering och egenmakt

SOCIALA MEDEL

Utvecklas genom kollektiva processer, där det skapas nya sociala praktiker, relationer eller strukturer

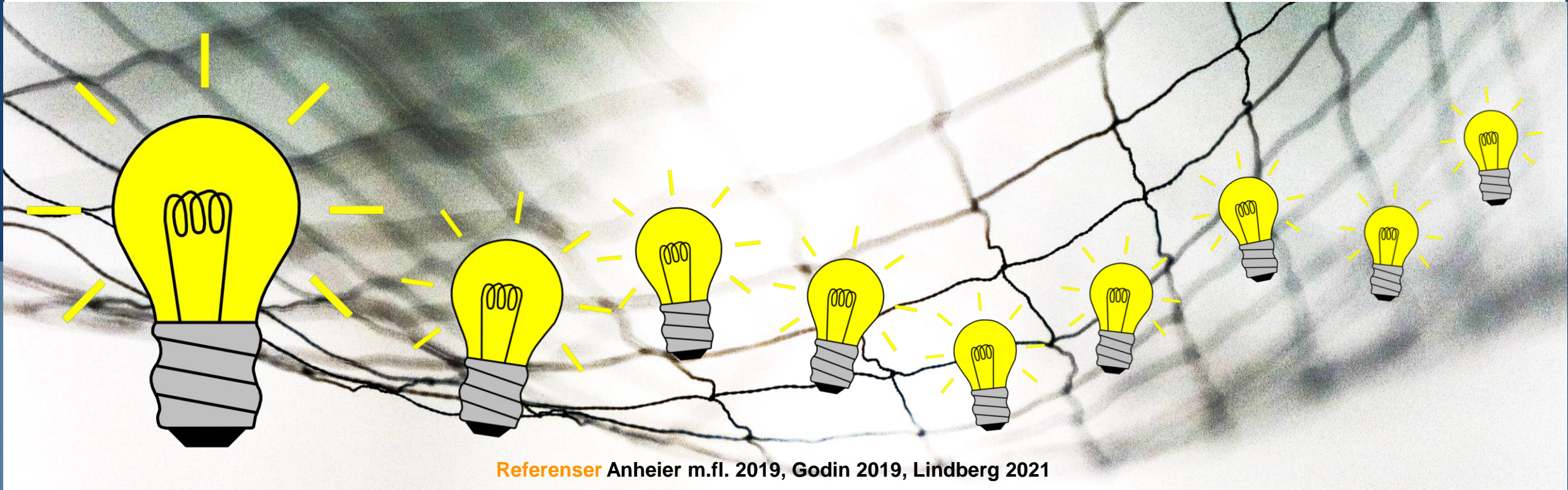
Referenser Lindberg 2021, Moulaert m.fl. 2013, Mulgan & Pulford 2010

MARATON **MELLAN** GLÖDLAMPOR

- Den geniala idén
- Ensamme hjälten
- Innovation frenzy
- Pro-innovation bias
- Projektfinansiering



- Fylla luckor i välfärdsnätet
- Värdet är relativt och normativt
- Kollektiva processer
- Långa tidsperioder
- Vidareutvecklas över tid

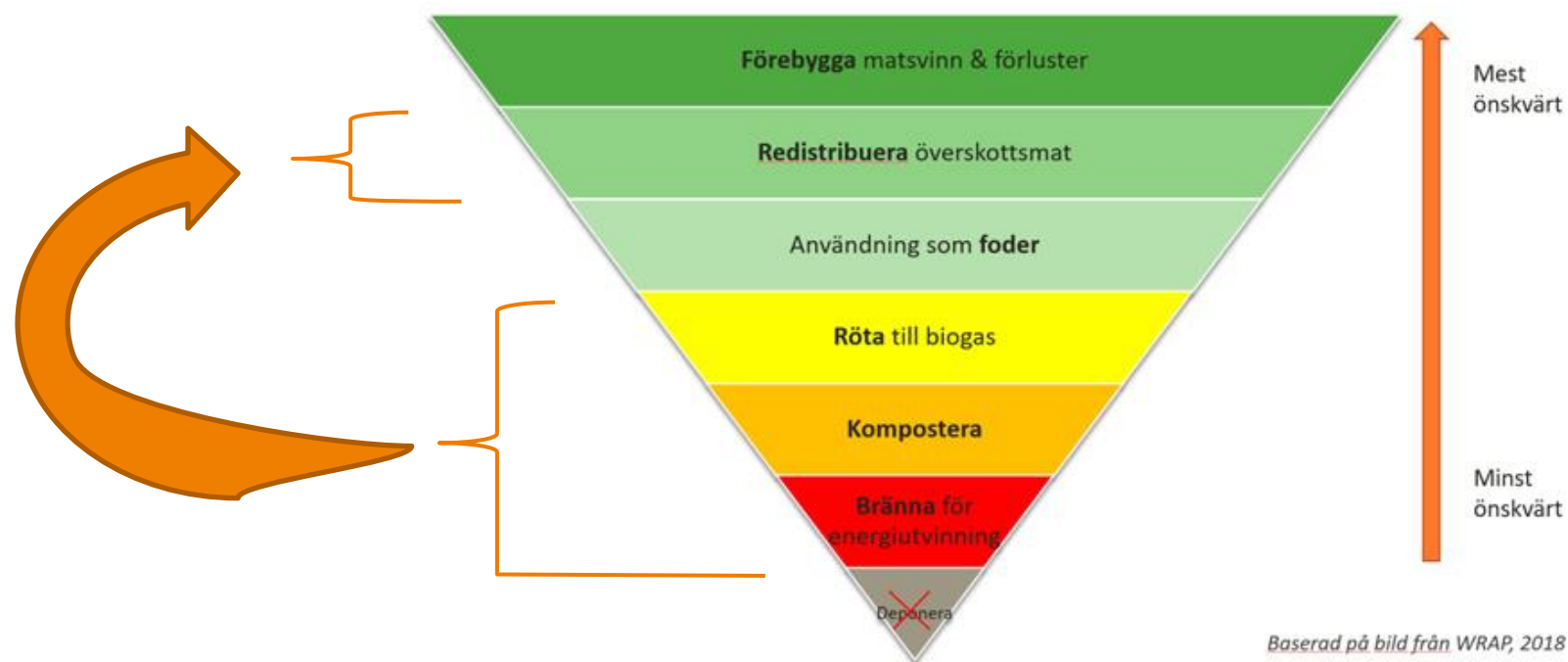


Referenser Anheier m.fl. 2019, Godin 2019, Lindberg 2021





EU:s riktlinjer för matsvinn



/ Stort utbud, stor efterfrågan

Matsvinn/utbud

Exakta siffror saknas, men inom butiksledet är senast rapporterat från Naturvårdsverket 100 000 ton.

Stockholms län: Inte orimligt antagande att 25 % av det totala svinnet finns eller transporteras i Stockholmsområdet.

Utsatthet/Efterfrågan

1,4 miljoner i Sverige lever i relativ fattigdom (inkomst under 12 800 kr/månad).

Stockholms län: Fler än 270 000 personer lever i relativ fattigdom. Enbart normalkonsumtion av mjölk och kaffe/te för dessa innebär 24 000 ton/år.

Förväntade ökning i både fattigdom och arbetslöshet till följd av COVID-19

- Butikerna ägs och drivs av Stockholms Stadsmission och har så gjort sedan starten i december 2015.
- Strategiskt samarbete med dagligvarubranschen sedan augusti 2021 – det första initiativet av denna typ med bred support från branschen som helhet.
- 3 nya butiker öppnade under 2022 i en pilotfas av samarbetet. Under perioden även öppningar i Malmö och Göteborg.
- De nya butikerna öppnade i Hallunda den 9 februari, därefter i Handen 29 april och Kista den 22 september. Sedan tidigare finns butiker i Hägersten och Jakobsberg.

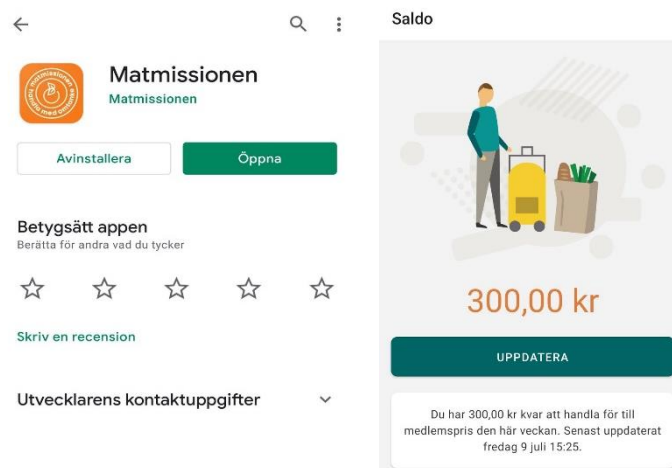
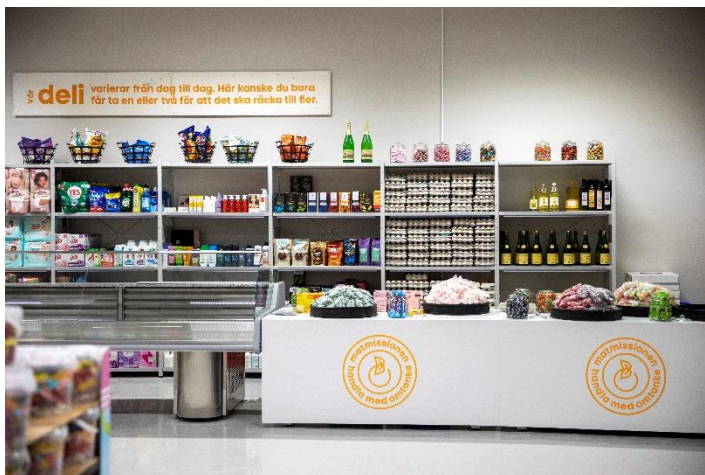


/ Matmissionen-modellen



- Det som säljs i butikerna doneras från 50-talet företag i dagligvarubranschen och är varor som annars hade riskerat att bli svinn.
- Alla kan handla i Matmissionens butiker, men medlemskap erbjuds till personer som lever under gränsen för garantiersättning (från 11 190 kr/månad). Medlemmar handlar med ca 70 % rabatt jämfört med ordinarie pris.
- I modellen ingår även arbetsträning, där butikerna erbjuder 15 samtidiga platser. Arbetsträningen sker enligt Stockholms Stadsmissions beprövade modell och innehåller bland annat validering av yrkeskunskaper.
- Butikerna varuförses från eget lager i Jakobsberg.

/ Matmissionen-modellen



- Som medlem får man handla till medlemspris för maximalt 300 kr per vecka. Saldot fylls upp till detta belopp varje måndag.
- Under 2021 lanserades en medlems-app. Förutom att se sitt saldo kan man som medlem boka tid för sitt besök i butiken, där de mest attraktiva tiderna kräver att man har bokat för att undvika köbildning.
- Butikerna är icke vinstdrivande, där intäkterna finansierar drift av Matmissionens lager med tillhörande transporter, samt egen expansion.
- Förutom butikerna levereras livsmedel till över 20 sociala verksamheter i flera olika organisationer från lagret i Jakobsberg. Ofta rör det sig om boenden, härbärgen eller annan basbehovsverksamhet.

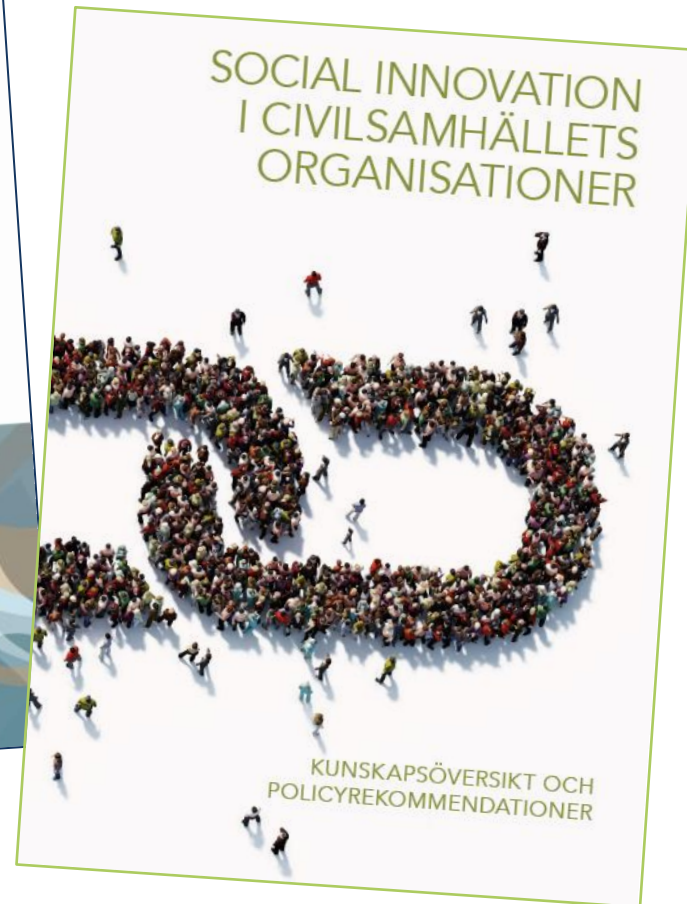
Varans väg





- Chef Matmissionen, Johan Rindevall
johan.rindevall@stadsmissionen.se
08-6842 3427
- Operativ chef, Alexandra Matrai
alexandra.matrai@stadsmissionen.se
08-6842 3494
- Partneransvarig, Simon Stegrud
simon.stegrud@stadsmissionen.se
livsmedelsdonationer@stadsmissionen.se
08-6842 3498
- <https://stadsmissionen.powerinit.com/Data/tr3/Video/b9f5ee35-6f4b-4e89-89ce-5fcb8254290e-1140.mp4>

CIVILSAMHÄLLETS INNOVATIONSFÖRMÅGA



INTERNA FAKTORER

- Utrymme och resurser
- Struktur och kultur
- Ledning och organisering
- Ensamt vs gemensamt
- Kanaler för implementering/skalning

EXTERNA FAKTORER

- Omförhandling av samhällskontraktet
- Regelverk och finansiering
- Governance vs dimridåer
- Kooptering och skendemokrati
- Önskade konsekvenser

Referenser Lindberg 2021, Lindberg & Nahnfeldt 2017

SOCIAL INNOVATION I SVERIGES CIVILSAMHÄLLE



Referenser Lindberg 2021, Linde & Scaramuzzino 2017, Lundström 1996, Uddhammar 1999

HÅLLBAR INNOVATION



- Innovation som möter samhällsutmaningar
- Tvärsektoriellt, tvärvetenskapligt m.m.
- Social innovation + hållbar utveckling = sant?
- Från prefixinnovation till systeminnovation
- Kistar ut barnet med badvattnet?

Referenser Bonnedahl m.fl. 2022

www.ltu.se/innovationsforskning



LULEÅ
TEKNISKA
UNIVERSITET

The logo for Luleå University of Technology, featuring a large, stylized white letter 'L' that is partially overlaid by the text 'UNIVERSITET'.